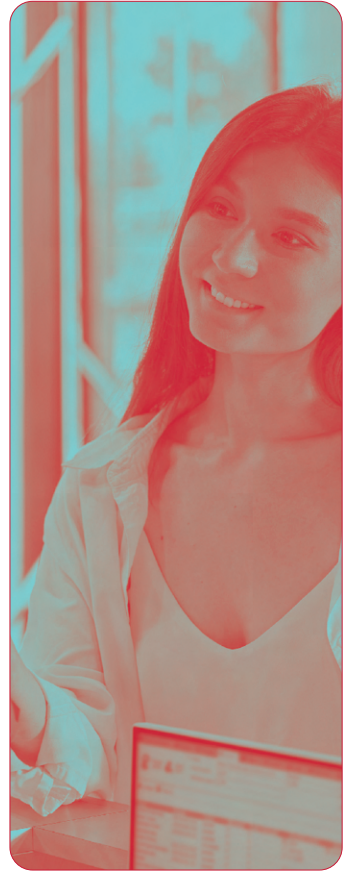
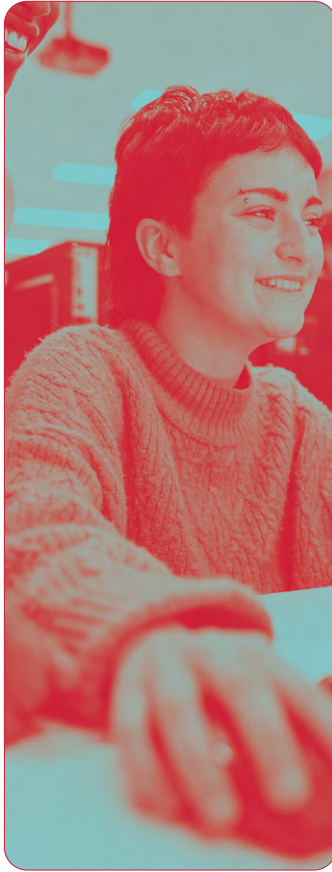




HAUTE ÉCOLE  
**CONDORCET**



*Etudier en Hainaut!*

# **MARKETING, MANAGEMENT TOURISTIQUE ET HÔTELIER**

**HAUTE ÉCOLE CONDORCET**  
| MONS | SAINT-GHISLAIN |



# BACHELIERS PROFESSIONNALISANTS

180 crédits | MONS | SAINT-GHISLAIN

- GESTION HÔTELIÈRE
- MANAGEMENT DU  
TOURISME ET DES LOISIRS
- MARKETING

No.	Marketing Budget	Categories	User	Dec 16	Jan 16	Feb 16	Mar 16	Apr 16	May 16	Jun 16	Jul 16	Aug 16	Sep 16	Oct 16	Nov 16	Dec 16	Total
10460	Benefits	1-Personal	0	12,034	13,565	10,674	13,095	16,392	12,357	20,775	24,769	-	-	-	-	-	-
35246	Payroll taxes	1-Personal	0	345	347	154	1,953	374	534	764	133	-	-	-	-	-	-
76745	Salaries	1-Personal	1	521	434	178	519	1,850	543	246	346	-	-	-	-	-	-
76023	Commissions and bonuses	1-Personal	0	0	2,300	189	90	23	456	25,599	4,600	-	-	-	-	-	-
23674	Personnel Total	2-Marketing	1	12,900	16,646	11,195	15,657	18,639	13,690	25,326	25,599	-	-	-	-	-	-
14678	Web Research	2-Marketing	2	6,000	2,300	5,000	1,500	1,200	0	0	0	-	-	-	-	-	-
10567	Independent Research	2-Marketing	1	2,000	5,420	3,000	2,100	0	0	0	0	-	-	-	-	-	-
96643	Firm Research Fees	2-Marketing	0	8,200	4,900	2,000	8,000	0	0	0	0	-	-	-	-	-	-

# NOS FORMATIONS



---

## BACHELIERS PROFESSIONNALISANTS (180 CRÉDITS)

- GESTION HÔTELIÈRE
  - MANAGEMENT DU TOURISME ET DES LOISIRS
  - MARKETING
-



---

# BACHELIER PROFESSIONNALISANT

180 crédits | SAINT-GHISLAIN

→ **GESTION HÔTELIÈRE**



**Tu souhaites plonger dans un domaine en pleine expansion? Tu aimes relever des défis et mener les projets d'une équipe au succès? Tu rêves de diriger une structure d'hébergement ou l'une de ses composantes et d'en rendre les activités florissantes? A l'issue de cette formation, le management hôtelier n'aura plus de secret pour toi!**

Le bachelier en gestion hôtelière est formé aux fonctions d'encadrement et de direction dans les secteurs de l'hébergement et de la restauration. Ce professionnel polyvalent qui dispose du sens de l'accueil et de l'organisation, est capable de proposer des services performants en phase avec les principes de développement durable, de devancer les désirs de ses clients, de nouer des relations humaines et commerciales, d'offrir la rentabilité à une affaire, de sentir les tendances et de s'adapter à l'évolution de son domaine d'activité. Le champ des matières étudiées est très large de façon à donner au futur manager tout un panel de compétences. Au terme de ses études, le diplômé maîtrise les différents aspects de la gestion d'une entreprise et envisage son fonctionnement sous l'angle technique et financier. Il communique avec aisance en langues étrangères, ce qui lui permet d'exploiter ses compétences à l'échelle mondiale.

Le manager peut exercer en tant que directeur d'hôtel ou accéder à d'autres fonctions à haute responsabilité dans la grande diversité des départements nécessaires au bon fonctionnement de la structure (d'hébergement ou de restauration.)

Une connaissance du marché économique ainsi qu'un esprit entrepreneurial sont inculqués à l'étudiant. Des projets de plus en plus complexes le mènent à apprendre à travailler, seul ou en équipe. Il acquiert des compétences en gestion, en marketing, en management au moyen notamment de sa participation au "Projet YEP" (programme d'apprentissage de création d'entreprise destiné aux jeunes qui souhaitent relever le défi d'apprendre à entreprendre) ou de l'obtention du statut d'étudiant - entrepreneur.

Une large part du cursus est consacrée à l'approche pratique de nombreux métiers hôteliers. Grâce à la programmation d'activités d'intégration professionnelle et à l'expérimentation (conférences, workshops, visites d'entreprises, rencontres avec des spécialistes), les étudiants décèlent leurs affinités. Le partenariat établi avec le Centre d'Excellence des Métiers de l'Hôtellerie (CEMH) de Saint-Ghislain, adossé à la Haute Ecole Condorcet, représente également un atout précieux. En outre, le bagage acquis dans le cadre de la réalisation des stages planifiés dès le commencement du cursus et du travail de fin d'études les aide à atteindre l'excellence dans leur discipline de prédilection. Les voyages ne sont pas écartés: exploration d'une destination marquante en fin de formation, possibilité de s'engager dans une mobilité étudiante...



---

# BACHELIER PROFESSIONNALISANT

180 crédits | SAINT-GHISLAIN

→ **MANAGEMENT DU  
TOURISME ET DES LOISIRS**





**Le patrimoine, la culture et leur mise en valeur vous intéressent? Vous êtes curieux, avez le goût de la découverte et éprouvez du plaisir à entrer en contact avec l'autre, même dans des langues différentes? Les notions de développement durable, d'écologie et de responsabilité sociétale vous parlent? Pourquoi ne pas faire du tourisme votre métier?**

Le bachelier en management du tourisme et des loisirs, à travers une approche pluridisciplinaire et professionnalisante, met l'accent sur l'apprentissage des capacités et des stratégies d'anticipation, d'innovation et d'entrepreneuriat. Dans un contexte économique mondialisé, concurrentiel et modelé par le développement des technologies numériques, le secteur du tourisme et des loisirs connaît une croissance des plus rapides. La formation de haut niveau forme des gestionnaires de projets et de produits liés au tourisme, au patrimoine naturel et culturel, à la culture et aux loisirs mais également au secteur événementiel et aérien.

À travers des conférences, des visites d'entreprises (Disneyland Paris, hôtels de luxe), des voyages (notamment à New York), des activités pédagogiques transnationales avec nos universités partenaires et un dispositif d'accompagnement à la réussite, nous permettons aux étudiants d'élaborer un programme de formation individualisé (PAE). Dès sa deuxième année, l'étudiant est amené à préparer son futur projet professionnel. Une réflexion qui s'accompagne de stages de courtes durées (2 semaines en bloc 2) et de longues durées (13 semaines en bloc 3) afin de s'immerger dans la réalité professionnelle d'un secteur et acquérir l'expérience nécessaire pour entamer une carrière tant en Belgique qu'à l'international.

L'apprentissage des langues est également renforcé au niveau de l'anglais par le Content and Language Integrated

Learning (CLIL), qui intègre la langue au sein même des cours de tourisme.

Tout au long du cursus, une bonne connaissance de la géographie, du patrimoine et du tourisme durable est inculquée à l'étudiant, qui acquiert en outre des compétences en gestion, en marketing et en management grâce à sa participation au "Projet YEP" (programme d'apprentissage de création d'entreprise destiné aux jeunes qui souhaitent relever le défi d'apprendre à entreprendre) et à l'obtention facultative du statut d'étudiant-entrepreneur.

Une attention est portée à l'étude des territoires touristiques locaux (valorisation touristique du patrimoine industriel, le slow tourism etc.) mais également à l'échelle internationale aux problématiques spécifiques du développement touristique dans les pays des Suds (Afrique, Asie, Amérique latine) et à la communication interculturelle.

Le diplômé accède aux secteurs de l'hébergement, de l'événementiel, du marché du MICE (Meetings, Incentives, Conferencing, Exhibitions), des maisons du tourisme, de la culture et des institutions liées. Les bureaux d'études spécialisés et le secteur associatif, culturel et des loisirs recherchent ce professionnel. Les fonctions de guide accompagnateur, guide interprète, animateur et agent de développement local lui sont également accessibles.

Ce type de manager peut postuler chez les tour-opérateurs et agences de voyages, d'agences incentives, d'agences de niche, comme chargé de voyage en entreprise, concepteur de circuits et de voyages sur mesure. Le domaine du transport (dans les aéroports, compagnies aériennes et chez les croisiéristes) demeure une source d'emplois potentiels.



---

# BACHELIER PROFESSIONNALISANT

180 crédits | MONS

→ **MARKETING**





**Les caractéristiques d'un produit vous intéressent et vous êtes sensible aux marques? Vous êtes curieux et aimez observer l'évolution du comportement des consommateurs? Vous avez le sens de l'écoute et trouvez une solution à tout problème?**

Le bachelier en marketing place le client au centre des préoccupations de l'entreprise et oriente celle-ci, dans le respect des prescriptions légales et des préoccupations éthiques, environnementales et sociétales, vers des opportunités de marché en exerçant une fonction de veille et en réalisant des études de marché. Les domaines accessibles au diplômé couvrent la négociation commerciale (vente et achat), les études de marché, la communication des entreprises, l'événementiel, la gestion commerciale, les relations inter-entreprises au niveau national et international, la mise en place de la stratégie marketing des entreprises, l'entrepreneuriat...

Les débouchés sont multiples tant dans le secteur public que dans le secteur privé donnant accès aux petites et moyennes entreprises ainsi qu'aux multinationales. Ces structures permettent d'assurer les fonctions de product manager, chargé de relations publiques et de communication pour le lobbying, community manager, event manager, chargé de communication digitale, responsable de promotion des ventes, consultant indépendant, sales manager, chargé d'études marketing, chef de projet GRC (Gestion de la Relation Client)...

Au 1<sup>er</sup> bloc, l'étudiant découvre en profondeur la démarche marketing par le biais du marketing stratégique et opérationnel, d'études de marché, d'outils de communication et de distribution appuyée par des concepts et mécanismes économiques. Ces compétences propres à la profession sont complétées par une pratique active des langues et des technologies de l'information et de la communication.

Au 2<sup>e</sup> bloc, le cursus s'articule autour d'un projet de création d'entreprise (produit ou service) et de la participation à des concours de négociation commerciale. L'équipe pédagogique accompagne l'étudiant dans ses choix professionnels lui fournissant ainsi les outils nécessaires pour se lancer dans l'aventure entrepreneuriale.

L'étudiant peut parfaire son niveau de langues en suivant un programme à l'étranger lui permettant d'assister à des cours et d'effectuer des stages.

Au 3<sup>e</sup> bloc, une partie de la formation bénéficie de l'intervention d'experts extérieurs en vue d'une préparation efficiente du stage d'insertion professionnelle et du travail de fin d'études.

# VIVRE ET ÉTUDIER À LA HEPH - CONDORCET

➔ **LA HAUTE ÉCOLE PROVINCIALE DE HAINAUT - CONDORCET PROPOSE DE NOMBREUSES AIDES AUX ÉTUDIANTS AFIN QU'ILS PUISSENT METTRE TOUTES LES CHANCES DE LEUR CÔTÉ POUR MENER À BIEN LEURS ÉTUDES.**

## LE SERVICE SOCIAL

Objectif? Le bien-être des étudiants! Dans un climat de confiance et de discrétion, le service social fonde son action autour de trois axes: l'accompagnement psychosocial, l'aide financière, le soutien psychologique. Les assistantes sociales se tiennent à l'écoute des étudiants et de leur famille, les soutiennent dans les démarches administratives, les accompagnent en cas de difficultés personnelles ou relationnelles et les orientent, au besoin, vers d'autres professionnels exerçant à la Haute Ecole ou à l'extérieur de celle-ci.

## SOUTIEN PSYCHOLOGIQUE

Bouleversement des habitudes de travail, complexification des tâches d'études, changement de cadre de vie et d'apprentissage, voici autant de facteurs liés au passage en enseignement supérieur pouvant affecter la santé mentale des étudiants.

Afin de réduire les risques chez ces derniers, une cellule de soutien psychologique a été mise en place. Une psychologue y reçoit les étudiants demandeurs, les écoute et les accompagne en mettant en oeuvre des approches adaptées.

## LA COMMISSION CULTURELLE

La Commission culturelle, émanation du Conseil Social, assure la promotion de la culture auprès de tous les étudiants. Elle a comme objectifs de regrouper toutes les activités culturelles de la Haute École au sein d'une seule et même commission et de faciliter l'organisation d'activités culturelles tout en assurant leur promotion auprès des étudiants. De plus, la Commission accueille favorablement les propositions culturelles venant des membres de Condorcet. La plupart des activités proposées sont gratuites pour nos étudiants.

## LA COMMISSION SPORTIVE

La Commission sportive de la Haute École a pour objectif de promouvoir la pratique sportive au sein de la communauté Condorcet, aussi bien pour le loisir que pour la compétition. La programmation des activités comporte des ateliers réguliers encadrés par des moniteurs (fitness, basketball, volleyball, rugby, danse, gym...) et des compétitions avec d'autres Hautes Écoles et Universités. Différents projets et événements sportifs sont organisés tout au long de l'année. La quasi-totalité des activités proposées sont gratuites pour nos étudiants.

## LE SERVICE D'INFORMATION ET D'ORIENTATION

Quelles études choisir? Des informations sur les passerelles? Comment se réorienter? Définir ses aptitudes, ses compétences? Des difficultés, des questions, des inquiétudes?

Le Service d'information et d'orientation vous propose de:

- vous aider à élaborer votre parcours académique en tenant compte de vos motivations, de vos intérêts et de vos compétences;
- répondre à vos questions tout au long de votre formation;
- vous informer sur les filières d'études, les cours, les passerelles, les débouchés;
- vous réorienter si vous souhaitez changer de filière.

## LE SERVICE PROMOTION DE LA RÉUSSITE

La Haute École a mis en place un encadrement particulier des étudiants, notamment de première année, pour les aider dans l'élaboration d'une bonne méthode de travail, d'une prise de notes efficace, et pour les accompagner dans les remédiations et la préparation des examens.

## ÉTUDIANTS À BESOINS SPÉCIFIQUES (SAPEPS)

Vers un enseignement inclusif!

Le SAPEPS a été créé pour les étudiants qui souhaitent entreprendre des études supérieures et qui se trouvent en situation de handicap (déficience auditive, visuelle ou mobilité réduite) ou composent avec des troubles d'apprentissage. Il veille à ce que cette situation ne constitue pas un frein à la réussite, réfléchit avec l'étudiant à son projet d'études et le soutient tout au long de son parcours académique.

Le SAPEPS est un service d'accompagnement pédagogique personnalisé, destiné aux étudiants de l'enseignement supérieur provincial et adapté à la nature du handicap.

## MOBILITÉ (INTER)NATIONALE

La mobilité étudiante permet non seulement d'enrichir sa formation, mais également de découvrir une autre culture, voire une autre langue. Le service des relations internationales accompagne les candidats dans leurs démarches et les soutient dans leur désir de suivre une partie de leur formation (stage ou cours) en Belgique, en Europe ou hors UE. Les étudiants de la Haute École peuvent bénéficier d'une bourse dans le cadre de différents programmes.

## ECAMPUS

---

Accessible partout et à tout moment via un navigateur internet, l'e-Campus permet de:

- consulter les valves numériques et les horaires de cours;
- se connecter à sa boîte email (prenom.nom@condorcet.be);
- accéder aux documents administratifs et aux cours en ligne;
- être informé des activités et des services organisés par les étudiants;
- télécharger des logiciels nécessaires dans le cadre des études.

## LES BIBLIOTHÈQUES

---

Des bibliothèques spécialisées sont à votre disposition dans l'ensemble de la Haute École.

Vous pourrez y trouver:

- des revues, des livres... sélectionnés en fonction des formations dispensées;
- un accès à Internet pour les recherches académiques.

Les ouvrages sont prêtés gratuitement aux étudiants inscrits dans l'une des institutions du Pôle hainuyer. Contacts, horaires et services : [www.condorcet.be](http://www.condorcet.be) > services > bibliothèques.

## LE CONSEIL DES ÉTUDIANTS

---

Les étudiants de la Haute École élisent, chaque année et dans chaque département, des représentants qui forment le « Conseil des étudiants ». Celui-ci a notamment pour mission de représenter tous les étudiants de la Haute École, de défendre et de promouvoir leurs intérêts concernant les questions relatives à l'enseignement, à la pédagogie, à la gestion de la Haute École, de susciter la participation active des apprenants ou encore d'assurer la circulation de l'information entre les autorités de l'institution et les étudiants.

## SE RESTAURER

---

La majorité des implantations dispose d'une cafétéria proposant des plats chauds et/ou froids (sandwiches, salades...) pour un prix modique. Il existe aussi de nombreuses possibilités de se restaurer à proximité immédiate des implantations.

## SE LOGER

---

Deux types de logement peuvent être envisagés.

- les logements étudiants associés à la Haute École, appelés généralement internats;
- un logement loué auprès d'un particulier.

A l'internat, l'étudiant occupe généralement une chambre individuelle, mais partage les équipements sanitaires et certains espaces avec les autres étudiants. Les repas sont, quant à eux, pris au sein d'un mess. Ce type d'hébergement permet de rencontrer des étudiants de toutes les sections, de tous niveaux d'études, voire d'autres pays.

Différentes possibilités d'internat s'offrent aux étudiants à la Haute École:

### Implantation d'Ath

Rue Paul Pastur, 6 - B-7800 Ath  
+32 (0) 68 26 45 35 (Site 1 / Siège administratif)  
Square Saint-Julien, 9 - B-7800 Ath  
+32 (0) 68 28 75 90 (Site 2)

### Implantation de Tournai

Internat mixte - Cité Georges Point  
Rue Paul Pastur, 4 à B-7500 Tournai  
+32 (0) 69 25 37 00  
Inscription obligatoire, via le site  
[www.citegeorgespoint.be](http://www.citegeorgespoint.be)

#### Internat pour filles

Boulevard du Roi Albert Ier, 1 à B-7500 Tournai  
+32 (0) 69 23 24 26

#### Internat autonome mixte - Maison des étudiants

Rue des Carmes 13-15, à B-7500 Tournai  
+32 (0) 69 66 96 69

### Implantation de Charleroi

La cité estudiantine LA VIGIE  
Square Hiernaux, 2 - B-6000 Charleroi  
Tél. : +32 (0) 71 53 12 41

### Implantation de Morlanwelz

Rue de l'Enseignement, 8-10 - B-7140 Morlanwelz  
Tél. : +32 (0) 64 43 20 30

Plus d'infos au sujet de la recherche d'un logement:  
[www.condorcet.be](http://www.condorcet.be)

# S'INSCRIRE À LA HEPH - CONDORCET



## CONDITIONS D'ADMISSION

L'accès aux études de premier cycle est régi par les articles 107 et suivants du Décret Paysage, disponible sur le site [www.condorcet.be](http://www.condorcet.be).

Lors de votre inscription, vous devrez, dans tous les cas, être détenteur soit:

- du Certificat d'Enseignement Secondaire Supérieur (CESS);
- du certificat ou diplôme délivré par l'Enseignement de Promotion Sociale;
- d'un titre étranger dont l'équivalence est reconnue.

Au plus tard le 30 septembre de l'année académique en cours, vous aurez complété votre dossier d'inscription. Certaines obligations peuvent varier en fonction des impératifs administratifs du moment et des exigences spécifiques liées à la formation.

Pour qu'une inscription soit régulière, l'étudiant doit satisfaire à l'ensemble des obligations administratives et financières imposées. La liste des documents requis est consultable sur le site internet de la Haute École ([www.condorcet.be](http://www.condorcet.be) > études > inscriptions).

## EQUIVALENCE

Les étudiants ayant terminé leurs études secondaires à l'étranger doivent introduire une demande d'équivalence auprès des services d'homologation de la Fédération Wallonie - Bruxelles. La date limite de dépôt de votre dossier, généralement fixée au 15 juillet de l'année précédant la rentrée scolaire envisagée, ainsi que les autres modalités à respecter sont disponibles auprès de la Direction Générale de l'enseignement obligatoire.

### Service des Equivalences:

Rue Adolphe Lavallée, 1 à 1080 Bruxelles.

+32 (0)2 690 86 86

equi.oblig@cfwb.be - [www.equivalences.cfwb.be](http://www.equivalences.cfwb.be)

## DROITS D'INSCRIPTION

Pour l'année 2023 - 2024, les droits d'inscription aux formations de bachelier s'évaluent, pour tout étudiant et par année académique à:

- 231 € pour le premier bloc et la poursuite du cursus
- 283 € pour l'année académique diplômante.

Pour les formations de master, les droits d'inscription s'évaluent en 2023 - 2024 à:

- 406 € pour le premier bloc et la poursuite du cursus;
- 510 € pour les années académiques diplômantes (3<sup>e</sup> bloc du bachelier de transition et dernier bloc du master).

Il s'agit des montants minimums légaux fixés par la Fédération Wallonie - Bruxelles. Attention, les droits d'inscription constituent une partie des frais inhérents aux études. Des coûts supplémentaires, comprenant les stages, le matériel et les documents, seront nécessaires au bon déroulement de la formation.

Vous trouverez de plus amples informations au sujet des frais des études sur notre site [www.condorcet.be](http://www.condorcet.be) > frais d'inscription.

### Pour les étudiants dits « de condition modeste »

Pour les formations de bachelier, les droits d'inscription s'évaluent en 2023 - 2024 à:

- 98 € pour le premier bloc et la poursuite du cursus;
- 150 € pour l'année académique diplômante.

Pour les formations de master, les droits d'inscription s'évaluent en 2023 - 2024 à:

- 273 € pour le premier bloc et la poursuite du cursus;
- 377 € pour les années académiques diplômantes (3<sup>e</sup> bloc du bachelier de transition et dernier bloc du master).

### Pour les étudiants boursiers

Gratuité sur présentation d'une preuve de l'octroi d'une bourse.

Les étudiants étrangers, ressortissant d'un pays non membre de l'UE paient, en plus du droit d'inscription, un droit d'inscription spécifique. Pour 2023 - 2024, la somme des deux s'évalue à:

- 1.223 € par année académique, pour le début et le milieu de cycle et à 1.275 € pour la fin d'un cycle de bachelier professionnalisant;
- 1.893 € par année académique, pour le début et le milieu de cycle et à 1.997 € pour la fin d'un cycle de bachelier de transition;
- 2.390 € par année académique et à 2.494 € pour la fin d'un cycle de master.

Des cas d'exemption existent ; vous les trouverez détaillés sur [www.condorcet.be](http://www.condorcet.be).

## PÉRIODES ET LIEUX D'INSCRIPTION

---

L'inscription est désormais possible à partir du site [www.condorcet.be](http://www.condorcet.be) pour tous les étudiants, boursiers ou non, ressortissants de l'Union européenne ou assimilés souhaitant s'inscrire pour la première fois au premier bloc.

Des précisions concernant les cas assimilés sont diffusées sur [www.condorcet.be](http://www.condorcet.be).

La préinscription vous permettra de faciliter votre inscription auprès des secrétariats des différentes implantations qui vous accueilleront durant la première quinzaine de juillet et à partir de la deuxième quinzaine du mois d'août.

Les inscriptions se clôturent le 30 septembre de l'année académique en cours.

## NOUS RENCONTRER

---

Durant l'année académique, la Haute École participe à plusieurs salons d'information sur les études. Les équipes pédagogiques se font un plaisir de répondre à vos interrogations.

Une Journée Portes Ouvertes et des séances d'infos sont également organisées annuellement.

Sachez aussi qu'il est possible de découvrir les cours d'une section sans y être encore inscrit, de faire connaissance avec les enseignants et de s'acclimater aux lieux, en participant aux classes ouvertes.

Pour connaître les dates et les lieux de ces événements, consultez le site: [www.condorcet.be](http://www.condorcet.be).

Retrouvez nos programmes d'études sur [www.condorcet.be](http://www.condorcet.be)

## CERTIFICAT EN GESTION ENTREPRENEURIALE

---

Intéressé par l'idée de lancer votre propre activité professionnelle, votre entreprise ou votre association?

Ajoutez à votre cursus une dimension entrepreneuriale!

Grâce au certificat en gestion entrepreneuriale, l'étudiant élargit et perfectionne savoirs et compétences en matière de création ou de développement d'une activité, de nature économique ou non marchande.

Les orientations données à ce certificat sont multiples: elles peuvent concerner l'agrobioscience et la chimie, les arts appliqués, la communication, l'éducation, les sciences sociales, le marketing, le management touristique et hôtelier, la santé publique, les sciences de l'enseignement, les sciences de la motricité, les sciences économiques, juridiques et de gestion, les sciences et les technologies, les sciences logopédiques en créant un lien étroit avec le parcours académique du demandeur.

La seule condition préalable pour y participer est d'avoir obtenu le statut d'«étudiant-entrepreneur à la HEPH - Condorcet». Dès lors, le candidat monte un parcours sur mesure, composé d'activités reprises dans toute l'offre de formation de la HEPH - Condorcet, d'activités entrepreneuriales intra et extra muros auprès de dispositifs reconnus et de partenaires spécialisés dans la création d'entreprise.

Le certificat compte 10 crédits répartis en 3 unités d'enseignement liées au métier que l'étudiant souhaite exercer (3 crédits), à l'entrepreneuriat (3 crédits) et à la rédaction d'un plan d'affaires (4 crédits).

Cette formation complémentaire fondée sur la pratique, l'action et le coaching se réalise en une année et se clôture par la défense d'un TFE entrepreneurial devant un jury composé de membres du corps pédagogique de la HEPH - Condorcet et d'experts reconnus dans le milieu de l'entrepreneuriat.

En partenariat avec des spécialistes de la création et de la gestion d'entreprises, l'encadrement des étudiants est pris en charge par une équipe pluridisciplinaire favorable au partage d'expériences, jugé bénéfique à l'ouverture d'esprit.

Il est également possible de participer à la formation transnationale d'étudiants-entrepreneurs favorisant la création d'activités transfrontalières par des étudiants ayant une intention entrepreneuriale.

Le formulaire d'inscription, les brochures et des informations complémentaires sont disponibles sur: [www.condorcet.be](http://www.condorcet.be).

*Etudier en Hainaut!*

# NOTES



---

---

---

---

---

---

---

---

---

---

---

---

---

---

---

---

---

---

---

---

---

---

---

---

---

---

---

---

---

---

---

---

---

---

---

---

---

---

---

---

---

---

---

---

---

---

## NOS IMPLANTATIONS



### **MONS**

Chemin du Champ de Mars, 15  
B-7000 Mons  
+32 (0)65 88 12 26  
info.mgt.mons@condorcet.be

### **SAINT-GHISLAIN**

Place Albert-Elisabeth, 22  
B-7330 Saint-Ghislain  
+32 (0)65 71 42 38  
info.mgt.stgn@condorcet.be  
[ Adresse postale ]  
Rue de l'Enseignement, 45  
B-7330 Saint-Ghislain



*Etudier en Hainaut!*

